

### კახეთის გაღმამხრის რამდენიმე ტოპონიმის ლოკალიზაციისთვის

ისტორიულ-გეოგრაფიული ტერმინი „გაღმამხარი“ საისტორიო წყაროებში გვიანი შუა საუკუნეებიდან ჩნდება. ის აღნიშნავდა მდ. ალაზნის შუა და ქვემო დინების მარცხნივ, კავკასიონის მთავარ ქედამდე (მისი სამხრეთ ფერდობების ჩათვლით) მდებარე ტერიტორიას. ეს მიწები, საქართველოს ისტორიის უძველესი პერიოდისათვის, ქართული საისტორიო ტრადიციის მიხედვით (ლეონტი მროველი, ვახუშტი ბაგრატიონი), ერთ-ერთი კავკასიელი ეთნარქის – ჰეროსის მამულის ნაწილს წარმოადგენდა, რომელიც ერთიანი ქართული სახელმწიფოს შექმნისთანავე (იგულისხმება ფარნავაზის ქართლი) მის შემადგენლობაში შევიდა.<sup>1</sup> IX-XI სს. ის ადმინისტრაციულად მაჭისა და შტორის საერისთავოებში შედიოდა, XII-XIII სს. კი ჰერეთის საერისთავოში.<sup>2</sup> XV საუკუნის ბოლოდან, კახეთის სამეფოს შექმნის შემდეგ ის ქიაურის სამოურავოში უნდა შესულიყო.<sup>3</sup> დღეისათვის გაღმამხრის უკიდურესი აღმოსავლეთი ნაწილი (საინგილო) აზერბაიჯანის შემადგენლობაშია, ხოლო საქართველოს კუთვნილი გაღმა მხარი მოიცავს თანამედროვე ყვარლისა და ლაგოდეხის მუნიციპალიტეტების ტერიტორიას.

ჩვენი კვლევა, ეხება ამ უკანასკნელის ტერიტორიაზე მდებარე ზოგიერთი ისტორიული ტოპონიმის ლოკალიზაციას, რომელთა შესახებაც ცნობებს ფრაგმენტულად XI საუკუნის, უმთავრესად კი გვიან შუა საუკუნეების წყაროებში ვხვდებით. გაღმამხრის იმ ნაწილის ისტორიული გეოგრაფიის კვლევა, რომელიც ლაგოდეხის მუნიციპალიტეტს მოიცავს, გარკვეულ სირთულეებთანაა დაკავშირებული, რაც გამოწვეულია, ერთი მხრივ, ისტორიულ წყაროებში დაცული ინფორმაციის სიმწირით, მეორეს მხრივ კი ისტორიული მესხიერების ნყვევით. როგორც ცნობილია, XVII-XVIII სს. ჯერ შაჰ-აბასის ლაშქრობებმა, ხოლო შემდეგ ლეკიანობამ ეს ტერიტორიები თითქმის გააუდაბურა. გაუკაცრიელებულ ადგილებზე თანდათან ჩამოვიდნენ და დასახლდნენ თურქმანული ტომები. XIX ს. ლაგოდეხში რუსული ჯარის ნაწილი ჩადგა.

<sup>1</sup> ლალიაშვილი, *იალოილუთეფეს კულტურა*, გვ. 105-113, 135.

<sup>2</sup> ვახუშტი, *აღწერა სამეფოსა საქართველოსა*, გვ. 561; მუსხელიშვილი, *კახეთ-ჰერეთის*, გვ. 107-108, 122-123.

<sup>3</sup> ვახუშტი, *იქვე*, გვ. 568.

იმავე საუკუნის მეორე ნახევარში ლაგოდების მოსახლეობის უმრავლესობას რუსები წარმოადგენდნენ. XX ს. დასაწყისში აღნიშნულ მიწებზე დასავლეთ საქართველოდან და კახეთის სხვა ადგილებიდან გადმოსული მოსახლეობა დამკვიდრდა.

ლაგოდების მუნიციპალიტეტის შუა საუკუნეების ისტორიული გეოგრაფიის კვლევისთვის უმთავრესი წყაროები ვახუშტი და იოანე ბატონიშვილების ნაშრომებია, რომელთაც ემატებათ ცალკეული ლაპიდარული წარწერები, ფრაგმენტული ცნობები XVI ს. რუსი ელჩების ჩანაწერებიდან, არჩილ მეფის პოემა და ქართული ისტორიული საბუთები.

ვახუშტი ბატონიშვილი ისტორიულ გაღმამხარს, რომელშიც ექცევა ლაგოდების ტერიტორია, ასე აღწერს: „ბელაქნის წყლის შესართავს ზეით მოერთვის ალაზანს მანის წყალი, გამოსდის ხუნძახსა და ამას შორისს კავკასს, მოდის ჩდილო-აღმოსავლეთს შუადამ დასავლით სამხრეთს შუა. ამ ხევზედ არს, მთასა შინა, თოლა, სასახლე მეფეთა, ფრიად მშუენვარე ზაფხულს. ამას ეწოდა მაჭი. აქ ეყრების ხევი სხუა, მოდის აღმოსავლიდამ დასავლეთად, გამომდინარე მისვე კავკასიდამ. ამ ხეობათა ზედა ყოფილა შენობა კაცთა სიმრავლით, არამედ შემდგომად შააბაზისა ლეკთა მიერ ოხერ არიან. ამ მანის წყლის ჩდილოთ არს ველსა ზედა ციხე ტრანაწყალისა და აწ უქმი. ამას ზეით, ჩდილოთ კერძ, ველსა ზედა, ციხე ლაკუათისა, მდ მეფის არჩილისაგან ქმნული, და აწ ლაგოეთად წოდებული; მაგარი, დიდშენი, გარნა აწ ოხერი. ამან მეფემანვე აღაშენა საძმორის ციხე და ეკლესია. კუალად მანის წყლისა და ამ ციხეთ ზეით მოერთვის ალაზანს ნეინის წყალი; გამოსდის ლეკეთსა და ამას შორისს კავკასსა, და მოდის აღმოსავლიდამ დასავლეთად, და ველსა ზედა ფრიად გრეხით. ამ წყალზედ არს ჭიაური და ქუაბლოვანი [...] ხოლო ნეინის წყლის ზეით, ჩდილოთ კერძ, ველსა ზედა, არს ციხე კართუბნისა და აწ ცალიერი, მას ზეით, ჩდილოთკენ, ველსა ზედა, გორის წყლის ციხე და აწ უქმი. ამათ ზეით ერთვის ალაზანს ბედიყრის წყალი, გამოსდის კავკასის კალთას, დის ჩდილოთ-აღმოსავლის შუადამ, მოდის დასავლეთს-სამხრეთს შუა. ამაზედ არს სტეფანწმინდა, მონასტერი, მამათაგან აწუ წმიდის ეფთვიმესგან აღშენებული... კუალად ალაზანს ერთვის, ბედიყრის წყლის შესართავს ზეით, გავაზის წყალი [...] ამას ზეით მოერთვის ალაზანს ყვარელისწყალი“.<sup>1</sup>

ამდენად, გაღმამხრის ამ მონაკვეთის აღწერას ვახუშტი აღმოსავლეთიდან დასავლეთით მოყვება და ჩამოთვლილი პუნქტები სრულებით თანხვედბა მისავე შედგენილ გაღმამხრის რუკასთან, რომელზეც ტექსტისგან განსხვავე-

<sup>1</sup> ვახუშტი, აღწერა სამეფოსა საქართველოსა, გვ. 543-545.

ბით, კიდევ რამდენიმე დასახლებული პუნქტია დამატებული.<sup>1</sup> ორივეს მიხედვით კი ტოპონიმები აღმოსავლეთიდან დასავლეთისკენ შემდეგი თანმიმდევრობით ლაგდება: მაჭის ნყალი და მაჭის ციხე, ტრანაყალის ციხე, ლაგოდეხი, ნეინის ნყალი და მასზედ ჭიაური და ქვაბლოვანი, კართუბანი, გორისწყლის ციხე, არბუხი, კუჭატანი, ჭიკაანი, ბედიყრის ნყალი, ბედიყრის ციხით და მასთან სტეფანწმინდის მონასტრით, გავაზის ნყალი და გავაზი და ა. შ. ერთადერთი ტოპონიმი, რომელიც ვახუშტის რუკაზე არ აქვს დატანილი ესაა საძმორის ციხე და ეკლესია, რომელიც მისივე თქმით არჩილ მეფემ ააშენა. აქ ორ რამეს უნდა გაესვას ხაზი: პირველი ის, რომ „ქართლის ცხოვრების“ თანახმად, საძმორს არჩილი აშენებს არა ჰერეთში, არამედ კახეთში<sup>2</sup> – „მოვიდა არჩილ კახეთად, და ყოველთა ტაძრეულთა მისთა მიუბოძა კახეთი, და აზნაურ ყვნა იგინი, აღაშენა ეკლესია საძმორს, შეირთო ცოლი ასული გუარამ კურაპალატისა, რომელი იყო შვილთაგან ვახტანგ მეფისათა, ბერძნის ცოლისა ნაშობთა. და დაჯდა ნუქეთს“.<sup>3</sup> და მეორე, ის, რომ ვახუშტიმ ერთის მხრივ „ქართლის ცხოვრების“ ძველი ციკლისგან განსხვავებით იცის, რომ საძმორში არჩილმა მარტო ეკლესია კი არა, ციხეც ააშენა, მაგრამ, მეორეს მხრივ, არ იცის საძმორის ზუსტი ადგილმდებარეობა. ამიტომაც, არათუ გაღმამხრის ნაწილში, არამედ კახეთის სამეფოს ისტორიული გეოგრაფიის აღწერისას არ ახსენებს სხვაგან და არც რუკაზე არ დააქვს. არც ის დაუშვა, რომ საძმორის სახელი დაეკარგა, ამიტომაც „ქართლის ცხოვრების“ ძველი ციკლის გადმოცემას, არჩილის მიერ საძმორის მშენებლობასთან დაკავშირებით, ლაგოდეხზე საუბარს აბამს.

აღნიშნული ტოპონიმებიდან ჯერ კიდევ დასახლებულები, ჩამოთვლილი აქვს იოანე ბატონიშვილს ქართლ-კახეთის აღწერაში (1794-1799 წწ.). მის

<sup>1</sup> ვახუშტი, *საქართველოს ატლასი*, გვ. 42.

<sup>2</sup> როგორც მკვლევარები მიიჩნევენ, ვახტანგ გორგასლის შემდგომი პერიოდის თხრობა, რომლითაც ჯუანშერის ნაშრომი გრძელდება, არ ეკუთვნის ჯუანშერს. თუმცა, როდის არის დაწერილი ის, ამაზე ორი მოსაზრება არსებობს: ერთის მიხედვით, ის „მატიანე ქართლისას“ ავტორს უნდა ეკუთვნოდეს, რომელიც ძირითად ტექსტს მოწყდა ლეონტი მროველის მიერ ქართლის ცხოვრების რედაქტირება-შედგენისას, ხოლო მეორეს მიხედვით, არჩილის ცხოვრების ტექსტი VIII ს. პირველი ნახევრით უნდა დათარიღდეს, რადგან მასში სწორედ ამ პერიოდის ისტორიულ-გეოგრაფიული ვითარებაა გადმოცემული (კეკელიძე, *ქართული ლიტერატურის ისტორია*, II, გვ. 259-260; მუსხელიშვილი, *საქართველოს ისტორიული გეოგრაფიის*, გვ. 62-63). ამიტომ, საკითხავია ამ კონკრეტულ შემთხვევაში რას გულისხმობს ტექსტის ავტორი კახეთში: კახეთს როგორც ადმინისტრაციულ ერთეულს თუ XI ს. კახეთის სამეფოს – პოლიტიკურ ერთეულს, რომელშიც უკვე ჰერეთიც შედის.

<sup>3</sup> ჯუანშერი, *ცხოვრება ვახტანგ გორგასლისა*, გვ. 243.

თანახმად, ნეკრესის მხარის მიწებს მიენერებოდა წმ. სტეფანე, გავაზი, ჭიკაანი, კუჭატანი, არბუხი და ბედიყარა; ალაზანგაღმა სამეფო, საეკლესიო და სათავადო სოფლები იყო: გორნითელი (იგივე გორისწყალი), ლაგოდეხი, ქუაშლოვანი (იგივე ქვაბლოვანი), ჭიაური, კართუბანი; ხოლო მანეხი (იგივე მაჭი), ლანუხთან, კატეხთან, ზაქათალასა და ბელაქანთან ერთად ენისელის მხარის სოფლებში შედიოდა.<sup>1</sup>

ამდენად, ვახუშტისა და იოანე ბატონიშვილების აღწერებით მათ მიერ დასახელებული ტოპონიმები აღმოსავლეთიდან დასავლეთით ასე ლაგდება: მაჭის წყალი და მასზე მთაში მაჭის ციხე (სოფ. მანეხი), გაშლილ ველზე ტრანაყალის ციხე და ლაგოეთის ციხე (ლაგოდეხი); მდ. ნეინის წყალი და მასზე, გაშლილ ველზე ჭიაური და ქვაბლოვანი; ნეინის წყლის დასავლეთით კართუბნის ციხე (კართუბანი), გორისწყლის ციხე (გორნითელი), არბუხი, მდ. ბედიყარი ციხით, სოფლით და სტეფანწმინდის (როგორც ვახუშტი უწოდებს) ეკლესიით, გავაზის წყალი გავაზით და სხვ.

ამ ტოპონიმებიდან დღემდე ზუსტად იდენტიფიცირებული იყო მხოლოდ მაჭის წყალი მაჭის ციხით, რომელიც საქართველო-აზერბაიჯანის დღევანდელ საზღვარზე მდებარეობს. თვით დღევანდელი ლაგოდეხის და არჩილ მეფის მიერ დაარსებული ლაკუასტის იგივეობის საკითხიც კი ეჭვის ქვეშ იდგა. მაგალითად, ლ. ჭილაშვილი მიიჩნევდა, რომ არჩილ II-ის მიერ დაარსებული ლაკოსტის ციხე, რომელიც ჯუანშერის თანახმად, მეფემ ლაკოსტის ხევში ააგო,<sup>2</sup> მდებარეობდა არა მაჭისა და ნეინის წყლებს შორის ველზე, როგორც ამას ვახუშტი ბატონიშვილი უთითებს, არამედ მდ. კაბალისა და მის მარჯვენა შენაკად ლაკოს ხერთვისში, დღევანდელი სოფ. ხეჩილის ჩრდილოეთით და ეს უნდა ყოფილიყო ამ ხერთვისში შემორჩენილი ციხის ნანგრევი. ლ. ჭილაშვილი თავის მოსაზრებას ამყარებდა შენაკადის სახელით, რომელსაც ადგილობრივი მოსახლეობა ლაკოს ეძახის.<sup>3</sup> მდ. ლაკოს ხეობაში, ხერთვისამდე 1 კმ-ში, მთის კლდოვან კონცხზე ნამდვილად მდგარა ციხე (დაახ. 400 კვ. მ. ფართობის), რომელიც ნაგები ყოფილა ადგილობრივი კლდის ნატეხი ქვით მყარ დულაბზე. დასავლეთის მხრიდან ერთადერთი მისასვლელი ხელოვნური პატარა თხრილითაა გამაგრებული. ციხისგან დღეს აღარაფერი იკითხება (თუმცა, შესაძლოა, გათხრებმა რამე ინფორმაცია შემატონ), ამიტომ მასზე დამატებით მსჯელობა რთულია. თუმცა, ერთი რამის თქმა კი ნამდვილად

<sup>1</sup> ბაგრატიონი, *ქართლ-კახეთის აღწერა*, გვ. 71.

<sup>2</sup> ჯუანშერი, *ცხოვრება ვახტანგ გორგასლისა*, გვ. 243-244.

<sup>3</sup> ჭილაშვილი, *კახეთის ქალაქები*, გვ. 20.

შეიძლება – მიუხედავად იმისა, რომ ციხის მდებარეობიდან გამომდინარე, მის თვალსაწიერზე კაბალის ხეობის (საიდანაც დალესტანში გადადის ბილიკი) მხოლოდ ძალიან მცირე ნაწილი იშლება, ალბათ, ის მაინც ამ ხეობის „დარაჯად“ უნდა მივიჩნიოთ, მით უფრო, რომ კაბალის ხეობაში სხვა ნაციხარი არსადაა.

ამ ეტაპისთვის, ლაკოს ხევის ციხის გაიგივებისთვის არჩილ მეფის მიერ აგებულ ლაკუასტის ციხესთან მხოლოდ აღნიშნული ჰიდრონიმი რჩება, რაზე დაყრდნობითაც ამ ორი ციხის გაიგივება ძნელია. მით უფრო, რომ ამავე ფუძის სახელები შემორჩენილია ასევე სოფ. ბაისუბნის ჩრდილოეთით მდებარე გეოგრაფიულ ერთეულებზეც (ლაგოს მთა – დალესტანში გადასასვლელი მთა, ლაკოს ხევი),<sup>1</sup> რაც იმას ნიშნავს, რომ ლაკო-ლაგო-ლაკვა ძირის მქონე სიტყვები წყლის ხეობასთან დაკავშირებულ გეოგრაფიულ ერთეულებს აღნიშნავდა სხვადასხვა ადგილას.

დღევანდელი ლაგოდებისა და არჩილ მეფის მიერ დაარსებული ლაკოსტის იგივეობის საკითხს ართულებდა ისიც, რომ ლაგოდებში არსადაა შემორჩენილი ადრეული შუა საუკუნეების პერიოდის საფორტიფიკაციო ნაგებობის კვალიც კი. მართალია ლაგოდების ცენტრში, რამდენიმე მოსახლის საკარმიდამო ნაკვეთსა და ნაგებობებში ჩართულია ძველი კედლის ნაშთები, ძლიერ სახეცვლილი და დანანევრებული, რომლებიც ოდესღაც ოთხკუთხა ციხე-გალავნის შემადგენელ ნაწილებს წარმოადგენდა, მაგრამ ეს ფრაგმენტები წყობით და სამშენებლო ტექნიკით ვერაფრით ვერ დათარიღდება გვიან შუა საუკუნეებზე უფრო ადრეული ეპოქით. ისინი უფრო იმ ციხის ნანგრევები უნდა იყოს, რომელზეც ვახუშტი ბატონიშვილი ლაპარაკობს (ველზე აგებული, მაგარი და დიდშენი, თუმცა, მის დროს უკვე აოხრებული). მაგრამ რამდენად არის ვახუშტის დროინდელი ლაგოდები არჩილ მეფის მიერ დაარსებული ლაკოსტა, ეს უკვე მეორე საკითხია.

აქ ხაზი უნდა გავუსვათ ორ გარემოებას: 1. ლაკუასტი წყაროებში ერთადერთხელ ჩნდება – ჯუანშერის ნაწარმოებს დართულ ტექსტში – არჩილის ჰერეთში მოღვაწეობის გადმოცემისას. ტექსტის მიხედვით, ისე ჩანს, რომ არჩილის მიერ დაარსებული ლაკუასტი თითქოს წუქეთშია – „დაჯდა წუქეთს [...] და ხევსა ლაკუასტისასა აღაშენა ციხე“.<sup>2</sup> წუქეთი კი წყაროებზე დაყრდნობით ვახტანგ გორგასლის დროიდან წარმოადგენდა ჰერეთში შემავალ სამთავროს. წუქეთი თავდაპირველად მოიცავდა თუშეთს და დალესტნის სამურის სათა-

<sup>1</sup> ლლონტი, *ტოპონიმიკური ძიებანი*, გვ. 57.

<sup>2</sup> ჯუანშერი, *ცხოვრება ვახტანგ გორგასლისა*, გვ. 243.

ვეების მიწას – ნახურს, უკვე არჩილ მეფის პერიოდისთვის კი ის გაღმა მხრის აღმოსავლეთ ტერიტორიაზეც ვრცელდება – ბელაქნისა და გიშის წყლებს შორის მდებარე მიწაზე და ამავედროულად შემოდის ქართლის სამეფოს ფარგლებში.<sup>1</sup> ჰერეთის დამოუკიდებელი პოლიტიკური ერთეულის ფორმირების შემდეგ ნუქეთი მაჭის საერისთავოს ფარგლებში ექცევა.<sup>2</sup> მდებარეობდა თუ არა ლაკუასტი ნამდვილად ნუქეთის ფარგლებში ეს კიდევ საკვლევეია, თუმცა, ერთი ცხადია – ლაკუასტი ჰერეთშია, რადგან ის არჩილის ჰერეთში მოღვაწეობის დროს შენდება.

2. ამავე XI ს. დასაწყისიდან ქართულ ისტორიულ წყაროებში ჩნდება პუნქტი ლაგოდეხი, რომელიც ასევე ჰერეთშია. პირველი ასეთი წყაროა მელქისედეკ კათოლიკოსის 1010-1014 წლების სვეტიცხოვლისადმი დაწერილი, რომლის მიხედვითაც კათოლიკოსმა სვეტიცხოველს მოუპოვა „ჰერეთს მონასტერი დიდითა ძალითა – ლაგოდეხი“.<sup>3</sup>

მელქისედეკ კათოლიკოსის სიგელში, ვახუშტისა და იოანე ბაგრატიონთან ნახსენები ლაგოდეხის ერთიდაიგივეობის საკითხისთვის მნიშვნელოვნად მიგვაჩნია 2019 წელს ლაგოდეხში, ქოჩალოს ქედზე მდგარ VI-VII სს. დათარიღებულ ორნავიან ბაზილიკაში აღმოჩენილი ვრცელი ასომთავრული წარწერა, რომელშიც საუბარია რომელიღაც მოხელის შვილის მიერ ამ ტაძრისთვის მიწების შეწირვაზე X-XI სს. მიჯნაზე.<sup>4</sup> ბუნებრივია, ტაძარს მიწას ვერ შეწირავ, თუ ის მოქმედი მონასტერი არ არის. წარწერის მიხედვით კი ე. წ. ქოჩალოს ეკლესია საკმაოდ მნიშვნელოვანი მონასტერი ჩანს წარწერის შესრულების პერიოდში – X-XI სს. მიჯნაზე. ამ წარწერის აღმოჩენამ დღის ნესრიგში დააყენა იმ მონასტრის იდენტიფიკაციის საკითხი, რომელიც მელქისედეკ I ჰერეთში მოუპოვებია „დიდითა ძალითა“, ანუ დიდი ძალისხმევით თუ დიდ ფასად. რაც იმას ნიშნავს, რომ XI ს. დასაწყისისთვის ლაგოდეხში საკმაოდ მნიშვნელოვანი მონასტერი მდებარეობდა. მელქისედეკ კათოლიკოსის სიგელისა და ქოჩალოს ეკლესიის წარწერის მონაცემები და მათი თანადროულობა წარმოშობს ლოგიკურ კითხვას – ხომ არ შეიძლება მელქისედეკის მიერ ლაგოდეხს ნაყიდი მონასტერი იგივე იყოს რაც ქოჩალოს მონასტერი?! თუ ჩვენი მოსაზრება სწორია, მაშინ გამოდის, რომ ქოჩალოს ტაძართან მდებარე დღევანდელი ლაგოდეხი იგივეა, რაც XI ს. ლაგოდეხი და გვიანი შუა საუკუნეების დასახლება ლაგოდეხი.

<sup>1</sup> მუსხელიშვილი, *ისტორიული გეოგრაფიის*, გვ. 65-67; პაპუაშვილი, *ჰერეთის ისტორიის საკითხები*, გვ. 52.

<sup>2</sup> ვახუშტი, *აღწერა სამეფოსა საქართველოსა*, გვ. 557, 561.

<sup>3</sup> *ქართული ისტორიული საბუთების კორპუსი*, I, გვ. 26.

<sup>4</sup> გაგოშიძე, *ქოჩალოს ეკლესიის წარწერა*, გვ. 178-180.

თუ ვთანხმდებით, რომ ლაგოდები ლაკუასტიდან წარმოსდგა,<sup>1</sup> რასაც პირდაპირ მიუთითებენ 1883-1884 წწ. მოსე ჯანაშვილი და მღვდელი დიმიტრი ჯანაშვილიც,<sup>2</sup> მაშინ არჩილის აშენებული ლაკუასტის ციხეც დღევანდელი ლაგოდების მიდამოებში უნდა მოვიაზროთ, ხოლო ლაკუასტი გავიგოთ როგორც ლაგოდების არქაული ფორმა, რომელმაც ასახვა ჰპოვა ვახტანგ გორგასლის ცხოვრებას დართულ ტექსტში.<sup>3</sup> აქვე კიდევ ერთ გარემოებას უნდა გავუსვათ ხაზი: დ. მუსხელიშვილმა მთისა და ბარის ეკონომიკური ურთიერთობის ასპექტში გამოყო კახეთ-ჰერეთის ე. წ. „ცხვრის გზები“, რომელთა საშუალებითაც თუშეთსა და დაღესტნიდან ცხვრის საზაფხულო საძოვრებზე გადმოყვანა ხორციელდებოდა. ამ გზის კონტროლისთვის აშენებულად მიიჩნია პანკისის და ლოპოტის ციხეებიც.<sup>4</sup> თუ ამ მსჯელობას გავყვებით, მაშინ აუცილებლად უნდა მივუმატოთ ამ „ცხვრის გზებს“ მაჩხალროსოს უღელტეხილიდან ქოჩალოს ქედის გავლით დღევანდელ ლაგოდებში ჩამომავალი გზა, რომლითაც გასულ საუკუნემდე სარგებლობდნენ დაღესტნელები და ლეკისწყლის ხეობიდან ნინიგორის ქედზე გადმომავალი გზა, რომლიდანაც ველზე მოხვედრა შეიძლებოდა როგორც ლაგოდების, ისე გურგენიანის მხრიდან. ამდენად, დღევანდელი ლაგოდები, ერთგვარად დაღესტანში გადასასვლელი ორი გზის შესაყარს წარმოადგენდა ალაზნის ველზე. თუ კი არჩილ მეფის ჰერეთში მოღვაწეობა გულისხმობდა ჰერეთის ბარისა და მთის ურთიერთობის მონესრიგებასაც (რაც ნუქეთთან მიმართებაში აშკარად ჩანს), მაშინ მას არც აღნიშული გზების კონტროლი უნდა გამორჩენოდა მხედველობიდან.

ვახუშტი და იოანე ბატონიშვილებთან ჩამოთვლილი რამდენიმე პუნქტის ლოკალიზაციის მცდელობისთვის გარკვეულწილად მნიშვნელოვანია ვახუშტისეული მდ. ნეინისწყლის იდენტიფიკაციის საკითხი. გეოგრაფის აღწერით ნეინის წყალი „გამოსდის ლეკეთსა და ამას შორის კავკასსა, და მოდის აღმოსავლიდამ დასავლეთად, და ველსა ზედა ფრიად გრეხით“.<sup>5</sup> მისივე თანახმად, მდინარე ნეინზე მდებარეობდა ჭიაური, რომელიც ქართულ და უცხოურ წერილობით წყაროებში არაერთგან იხსენიება.

<sup>1</sup> ლლონტი, *ტოპონიმიკური ძიებანი*, გვ. 13-14.

<sup>2</sup> ჯანაშვილი, *თბილისიდან კახამდე*, გვ. 3; ჯანაშვილი, *ლაგოდები და მისი მცხოვრებლები*, გვ. 1.

<sup>3</sup> ხოლო თუ ამ ინფორმაციის ავტორს, დ. მუსხელიშვილის მიხედვით, არჩილის თანამედროვედ ჩავთვლით, მაშინ უფრო ლოგიკური იქნება ლაგოდების ადრეული ფორმით – ლაკუასტით მოხსენიება.

<sup>4</sup> მუსხელიშვილი, *ისტორიული გეოგრაფიის*, გვ. 95-105.

<sup>5</sup> ვახუშტი, *აღწერა სამეფოსა საქართველოსა*, გვ. 544.

ჭიაური ქართულ ისტორიულ წყაროებში პირველად XV ს. ჩნდება, როცა გიორგი I კახთა მეფე (1466-1476 წწ.) აქ ერთ-ერთ სამოურავოს ქმნის.<sup>1</sup> უნდა ვიგულისხმოთ, რომ ჭიაურის მოურავს ციხეც უნდა ჰქონოდა და ეკლესიაც. უფრო მეტიც, ერთის მხრივ, კახეთში რუსი ელჩების წერილებით ირკვევა, რომ 1590 წ. ისინი ჭორნაულში (ანუ ჭიაურში) გარკვეულ ხანს რჩებიან, მეორეს მხრივ კი არჩილ მეფე პოემამი „გაბაასება თეიმურაზისა და რუსთაველისა“ წერს, რომ 1606 წ. ირანიდან მომავალი თეიმურაზ მეფე ჭიაურში ჩერდება.<sup>2</sup> ეს ფაქტები იმას მოწმობს, რომ ჭიაურში სამეფო და მაღალი რანგის სტუმრების მისაღები სასტუმრო-ქარვასლა უნდა ყოფილიყო. 1705 წ. ჩოლოყაშვილთა გაყრის საქმის განჩინების მიხედვით, თუ უფრო ადრე არა, XVII ს. ბოლოსთვის ჭიაურის მოურავები ჩოლოყაშვილები არიან,<sup>3</sup> რომლებიც 1883-1884 წლებისთვის ისევ ცხოვრობდნენ ჭიაურში, ხოლო მათი მამულები ლაგოდეხამდე აღწევდა.<sup>4</sup> ჭიაურში თავად ჩოლოყაშვილთა ცხოვრების ფაქტი ცნობილია XIX-XX სს. მიჯნისთვის, რომელთა მამული მდებარეობდა დღევანდელ სოფელ ჰერეთისკარში. ჩოლოყაშვილების ევროპული ყაიდის ორსართულიანი სახლი და სხვადასხვა სამეურნეო დანიშნულების ნაგებობები გასაბჭოების შემდეგ სკოლად და სხვა დანიშნულების ნაგებობებად გადაკეთდა, XXI ს. დასაწყისში კი სახლი დაანგრიეს. და ბოლოს, ჭიაურის ყველაზე ზუსტ ლოკალიზაციას გვაძლევს მ. ჯანაშვილი, რომელიც თავის ფელეტონში „თბილისიდან კახამდე“ წერს, რომ წნორიდან ალაზანზე გადახვალ თუ არა ჭიაური იწყებაო.<sup>5</sup> ალბათ, სწორედ ამ ისტორიული მეხსიერების გათვალისწინებით იქნა ჭიაური დატანილი დღევანდელი სოფ. ჰერეთისკარის ადგილას ტოპოგრაფ ე. ბარამიძის მიერ 1923 წ. შედგენილ საქართველოს ისტორიულ რუკაზეც.

თუ ისტორიული სოფელი ჭიაური დღევანდელი მდ. კაბალის აღმოსავლეთით, ალაზნის ხერთვისში მდებარეობდა, მაშინ გამოდის, რომ მდ. ნეინისწყალი ან კაბალია ან ბაისუბნისხევი. ვახუშტის აღწერით მდ. ნეინისწყალი სათავეს იღებს დალესტნის მთებში, შემდეგ აღმოსავლეთიდან დასავლეთით იწყებს დინებას და ველზე ჩამოსული საკმაოდ იკლავნება. ასეთი დახასიათება

<sup>1</sup> იქვე, გვ. 568.

<sup>2</sup> Белокуров, *Сношения России*, გვ. 195-196; არჩილი, *გაბაასება თეიმურაზისა და რუსთაველისა*, სტრ. 273.

<sup>3</sup> *ქსძ*, IV, გვ. 213-215.

<sup>4</sup> ჯანაშვილი, *თბილისიდან კახამდე*, გვ. 3; ჯანაშვილი, *ლაგოდეხი და მისი მცხოვრებლები*, გვ. 1.

<sup>5</sup> ჯანაშვილი, *თბილისიდან კახამდე*, გვ. 3.



სწორედ მდ. ბაისუბნისხევსა და მდ. კაბალს ეფარდება. მაგრამ, თუ გავითვალისწინებთ იმას, რომ ვახუშტის რუკაზე მდ. ნეინს დინების ზემო წელში აქვს მარჯვენა შენაკადი, ზუსტად ისევე, როგორც ეს მდ. კაბალის შემთხვევაში, მაშინ ისტორიული მდ. ნეინი დღევანდელ მდ. კაბალს უნდა გულისხმობდეს (ბაისუბნისხევს მარჯვენა შენაკადი არ აქვს). ნეინისწყალს კაბალთან აიგივებენ ლ. ჭილაშვილი და კ. ხარაძე.<sup>1</sup>

მართალია ჰერეთისკარი უშუალოდ მდ. ბაისუბნისხევის ნაპირზე მდებარეობს, და არა კაბალზე, ხოლო ისტორიული ჭიაური მდ. ნეინისწყლის აღმოსავლეთით მდებარე სოფლადაა დასახლებული, მაგრამ ალაზანთან შერთვამდე კაბალი და ბაისუბნისწყალი ერთმანეთს თითქმის 1,5 კმ. შუალედით უახლოვდებიან და არ არის გამოორიცხული, ვახუშტისეულ რუკაზე ის ერთ მდინარედ ასახულიყო.<sup>2</sup>

ჭიაურის დასავლეთით XVIII საუკუნეში სოფელი არბუხი მდებარეობდა. ისტორიული საბუთების მიხედვით, ის სოფელია უკვე XVI ს. მეორე ნახევრიდან. 1578 წ. ალექსანდრე II კახთა მეფის შეწირულობის წიგნით ვიგებთ, რომ ამ სოფლის 17 კომლი მეფეს ალავერდისთვის შეუწირავს.<sup>3</sup> რაც შეეხება სოფლის მდებარეობის საკითხს, მასთან დაკავშირებით ყველაზე საინტერესო ცნობები დაცულია არჩილ მეფის პოემაში „გაბაასება თეიმურაზისა და რუსთაველისა“ და XVI ს. კახეთში მყოფ რუსი ელჩების ჩანაწერებში, რომლებიც ერთმანეთს ავსებენ. არჩილის პოემის თანახმად, 1606 წ. სპარსეთიდან მომავალ თეიმურაზ I-ს ხუთ დღეს ქიზიყში ყოფნის შემდეგ გაღმა მხრით გაუგრძელება გრემისკენ გზა. ამ გზაზე ამალით ღამე არბუხში გაუთევია, ხოლო დილით წმინდა თევდორეს ეკლესიაში ულოციათ:

„ჭიაურითგან წარსრულნი იმ ღამეს არბუხს დავდექით,  
წმინდის თევდორეს საყდარსა ვილოცეთ, ცისკრად ავდექით;  
ღმერთსა ვმადლობდით წყალობას, ხვეწნითა ცუდად არ ვდექით,  
ავიყარენით, მივხარობთ, იქიდან წინარ წავდექით“.<sup>4</sup>

<sup>1</sup> ჭილაშვილი, *კახეთის ქალაქები*, გვ. 192-196; ხარაძე, *კახეთის*, გვ. 156.

<sup>2</sup> როგორც აღინიშნა, ვახუშტი ბატონიშვილი ჭიაურთან ერთად ნეინისწყალზე მდებარე დასახლებად ასახელებს ქვაბლოვანს, რომლის მდებარეობას რუკაზე მის ჩრდილოეთით უჩვენებს. საინტერესოა, რომ დღევანდელი ჰერეთისკარის ჩრდილოეთით მდებარეობს სოფელი საქობო, რომლის სახელწოდებაშიც არაა გამოორიცხული ისტორიული ქვაბლოვანი ასახულიყო.

<sup>3</sup> ხარშილაძე, *კახეთის მეფე*, გვ. 25.

<sup>4</sup> არჩილი, *გაბაასება თეიმურაზისა და რუსთაველისა*, სტრ. 273.

რუსი ელჩების ჩანაწერებში მოიპოვება ცნობა, რომ 1590 წ. მაჭიდან შილდაში მეფესთან მიმავალ რუს ელჩებს ჭიაურიდან გაუვლიათ წმინდა თევდორეს მონასტერში. მათი აღწერით მონასტერი, რომელშიც მაშინ მოხუცი კირილე ცხოვრობდა, ძველი, დიდი და ქვით ნაგები იყო, ღვთისმშობლის, თევდორე ტირონისა და თევდორე სტრატილატის მოვერცხლილი ხატებით შემკული.<sup>1</sup> ამდენად, ამ ორი ისტორიული წყაროდან ნათელია, რომ გაღმა მხარში, მაჭიდან შილდა-გრემამდე მონაკვეთში იდგა ძველი, დიდი და ქვით ნაგები წმ. თევდორეს სახელობის მონასტერი, რომელთანაც მდებარეობდა სოფ. არბუხი.

რუს ელჩებთან აღწერილი მონასტერი ჯერ კიდევ XX ს. 50-იან წლებში ლაგოდების სოფ. ლელიანში მდგარ წმინდა თევდორეს ეკლესიასთან გააიგივა გ. ჩუბინაშვილმა. ბუნებრივია, მკვლევარი ეყრდნობოდა არა მხოლოდ ტაძრის სახელობის თანხვედრას წყაროში ნახსენებ მონასტრის სახელთან, არამედ წყაროში მოთხრობილი მონასტრის აღწერის დიდ მსგავსებას ლელიანის ბაზილიკასთან, რომელსაც მკვლევარი სამეკლესიანი ბაზილიკების გვიანდელ ნიმუშად მიიჩნევდა და X-XI სს. ათარიღებდა, ხოლო მის განახლებას და სამრეკლოს მშენებლობას სწორედ ალექსანდრე მეფის მოღვაწეობას უკავშირებდა.<sup>2</sup>

ვფიქრობთ, ლოგიკურია გ. ჩუბინაშვილის მოსაზრება აღნიშნულ საკითხთან დაკავშირებით და წყაროებში დასახელებული წმინდა თევდორეს ეკლესია იგივე უნდა იყოს, რაც დღევანდელ სოფელ ლელიანში მდებარე წმინდა თევდორეს ეკლესია. ხოლო სოფელი, რომლის მიდამოებშიც ის მდებარეობდა – არბუხია.

საინტერესოა, რომ ვახუშტი ბატონიშვილი აღნიშნულ ეკლესიას არ იცნობს, თუმცა, ასახელებს სტეფანწმინდას, რომელიც მისი აღწერით ასევე ძველი და დიდი ეკლესიაა.<sup>3</sup> ხოლო მის რუკაზე წმინდა სტეფანეს მონასტრის მდებარეობა დაახლოებით იქაა მოცემული, სადაც წმინდა თევდორეს ტაძარი დგას. აღნიშნულ საკითხთან დაკავშირებით გ. ჩუბინაშვილი შენიშნავდა, რომ ვახუშტი ბატონიშვილს უბრალოდ სახელი აერია და მის მიერ დასახელებული წმ. სტეფანეს მონასტერი იგივე უნდა იყოს რაც რუსულ წყაროში დასახელებული წმ. თევდორეს ეკლესია.<sup>4</sup> ვფიქრობთ, მკვლევარი სწორი იყო ამ ვარაუდში. ამის თქმის საშუალებას გვაძლევს, ერთის მხრივ, ვახუშტის

<sup>1</sup> Белокуров, *Сношения России*, გვ. 195-196.

<sup>2</sup> Чубинашвили, *Архитектура Кахетии*, გვ. 193-199.

<sup>3</sup> ვახუშტი, *აღწერა სამეფოსა საქართველოსა*, გვ. 544-545.

<sup>4</sup> Чубинашвили, *Архитектура Кахетии*, გვ. 194.

მიერ დასახელებული წმ. სტეფანეს მონასტრისა და წმ. თევდორეს ეკლესიების მდებარეობის დაახლოებითი თანხვედრა, მეორეს მხრივ კი, თავად ამ შემოგარენის ისტორიული ძეგლები: საქმე ისაა, რომ ვახუშტის მიხედვით, მდ. ნეინსა და გავაზს შორის, სადაც ის წმ. სტეფანეს ეკლესიას ასახელებს, გარდა წმ. თევდორეს ეკლესიისა შემორჩენილია ფონას წმ. სამება, ონანაურის ღვთისმშობლის ეკლესია, ქალქვის „ჭრელი საყდარი“, აფენის წმ. გიორგის ეკლესია, ხოშატიანში ღვთისმშობლის ეკლესია და ბალლოჯიანში ყარაჯაანთ საყდარი. მათგან არც ერთი არაა დიდი, ძველი და სამონასტრო ნაგებობა, რომელიც შეიძლებოდა ვახუშტი ბატონიშვილს ეგულისხმა. ამდენად, ვფიქრობთ, გ. ჩუბინაშვილი სწორედ შენიშნავდა, რომ ვახუშტის წმ. სტეფანეს მონასტერი იგივე წმ. თევდორეს ეკლესია უნდა იყოს.

თუ ეს ასეა, მაშინ იდენტიფიცირებადია ვახუშტის რუკაზე წმ. სტეფანეს ეკლესიის აღმოსავლეთიდან ჩამომავალი მდინარე ბედიყრისწყალიც. ვახუშტი მას გავაზისწყალსა და ნეინისწყალს შორის ჩამომავალ მდინარედ ასახელებს და ასე აღწერს: „გამოსდის კავკასის კალთას, დის ჩდილოთ-აღმოსავლის შუადად, მოდის დასავლეთს-სამხრეთს შუა“.<sup>1</sup> სოფელი ძველი (ისტორიული) გავაზი არქეოლოგიური გათხრების საფუძველზე დღევანდელ ახალსოფლის ტერიტორიაზე (ყვარლის მუნიციპალიტეტი), მდ. ავანისხევის ხეობაში ლოკალიზდება.<sup>2</sup> შესაბამისად, ვახუშტისეული გავაზისწყალი მდ. ავანისხევია. ამ უკანასკნელსა და კაბალს (ნეინს) შორის ჩამომავალ მდინარეებიდან, ვახუშტის ბედიყრისწყლისეული აღწერა ზუსტად ესადაგება მდ. არემისწყლის დინებას: სათავეს იღებს კავკასიონის კალთებზე და ჩრდილო-აღმოსავლეთიდან დინებას იცვლის სამხრეთ-დასავლეთისკენ. მდ. ბედიყრისწყალი კ. ხარაძეს გაიგივებული აქვს მდ. შოროხევთან,<sup>3</sup> მაგრამ რიგი ფაქტორების გამო, ვფიქრობთ, მკლევარი ამ შემთხვევაში უნდა ცდებოდეს: შოროხევი წმ. თევდორეს ეკლესიას (ვახუშტისეულ წმ. სტეფანეს) დასავლეთიდან ჩამოუდის, რუკაზე კი ვახუშტი ნათლად უთითებს, რომ მდ. ბედიყრისწყალი ეკლესიის აღმოსავლეთით მიედინება; გაღმა მხრის მდინარეთა ჩამოთვლისას ვახუშტი ასახელებს იმ მდინარეებს, რომლებიც უშუალოდ ალაზანს ერთვიან. შოროხევი კი ავანისხევის შენაკადია და არ გვგონია ის ვახუშტის ცალკე გამოეყო.

როგორც უკვე აღინიშნა, ვახუშტი მაჭსა და ლაგოდეხს შორის ველზე ასახელებს ტრანაყალის ციხეს, ხოლო ლაგოდეხსა და არბუხს შორის, მდ. ნეინის შემოგარენში, ასევე ველზე კართუბნის ციხეს, რომლებიც მის დროს უკვე

<sup>1</sup> ვახუშტი, *აღწერა სამეფოსა საქართველოსა*, გვ. 544.

<sup>2</sup> ჭილაშვილი, *ძველი გავაზი*, გვ. 7-8; ხარაძე, *კახეთის*, გვ. 155.

<sup>3</sup> ხარაძე, *იქვე*.

მიტოვებული და ფუნქცია დაკარგული გახლდათ. აღნიშნულ მონაკვეთებში მხოლოდ ორი სათავდაცვო ნაგებობის მსგავსი კონსტრუქციაა შემორჩენილი (ალბათ ზედმეტია იმაზე საუბარი, რომ XVIII ს. დასაწყისამდე შემორჩენილი ციხე ისე ვერ დაინგროდა, კვალიც არაფერი დაეტოვებინა): სოფ. მანიმის სამხრეთით, საქართველო-აზერბაიჯანის საზღვარზე და სოფ. კაბალში, მთავარი საავტომობილო გზის პირას მდებარე თითქმის იდენტური, მართკუთხა ფორმის, რიყისა და ნატეხი ქვით დულაბზე აშენებული ნაგებობები, რომლებიც ძალიან გავს გვიანი შუა საუკუნეების ქარვასლებს და მათგან მანიმთან მდგარი ნაგებობა ასეც აქვს განსაზღვრული და აღწერილი ლ. ჭილაშვილს.<sup>1</sup> ვინაიდან, აღნიშნული ქარვასლები შემახა-გრემის სავაჭრო გზის ინფრასტრუქტურულ ერთეულებს წარმოადგენდნენ, ბუნებრივია, მათ ფუნქცია უნდა დაეკარგათ მას შემდეგ, რაც გაღმა მხარი ჯერ XVII ს. პირველი ნახევრის სპარსეთის ლაშქრობების დროს აოხრდა, ხოლო შემდეგ ლეკიანობის სათარეშო ადგილად იქცა. როგორც ჩანს, ამ ისტორიულმა რეალობამ გამოიწვია ისიც, რომ ვახუშტიმ არ იცოდა მათი თავდაპირველი ფუნქციის შესახებ და იმ ნარატიული თუ წერილობითი წყაროების მიხედვით, რითიც სარგებლობდა, ისინი ციხეებად აღიქვა (რეალურად ისინი მართლაც გავს XVII-XVIII სს. კახეთში გავრცელებულ ციხე-გალავნებს).<sup>2</sup>

ჩვენს ამ მოსაზრებას ამყარებს კიდევ ერთი საინტერესო ცნობა, რომელიც გამოქვეყნებულია ლაგოდეხის გაზეთ „გამარჯვების დროშის“ 1960 წ. 19 თებერვლის ნომერში, კაბალის სკოლის ისტორიის მასწავლებლის ა. გასანოვის ავტორობით. წერილში ავტორი წერს, რომ იმ დროს, როცა მოსახლეობას ბრძოლა უხდებოდა ირანიდან შემოჭრილი მტრის წინააღმდეგ, „კაბალს ეწოდებოდა კართუბანი. შემოსეული მტრისათვის წინააღმდეგობის გასაწევად მოსახლეობას შარაგზიდან 50 მეტრის დაშორებით მეორედ აუშენებია კართუბნის ციხე-სიმაგრე. აქედან უწევდნენ წინააღმდეგობას შაჰ-აბაზ პირველს...“.<sup>3</sup> ა. გასანოვის მიხედვით, ამ ლაშქრობების შემდეგ კართუბანი დაიცალა და ტყით დაიფარა. XIX საუკუნეში, რუსეთ-დაღესტნის ომის დროს, კართუბნის ტერიტორიაზე აზერბაიჯანელები ჩამოვიდნენ, რომლებმაც თა-

<sup>1</sup> ჭილაშვილი, *კახეთის ქალაქები*, გვ. 237.

<sup>2</sup> ის, რომ ვახუშტი არ იცნობს აღნიშნულ რეგიონს ისევე ზედმიწევნით, როგორც, მაგალითად, ქვემო ქართლს და სხვადასხვა წყაროებზე დაყრდნობით აღწერს მას, უნდა ჩანდეს იმ გარემოებიდანაც, რომ მცირე „ლაფსუსებს“ უშვებს ამა თუ იმ ტოპონიმის ადგილმდებარეობის განსაზღვრისას. მაგ., ასეთია ჭიაური, როგორც ზემოთ აღინიშნა, ასეთია კართუბანიც, რომელიც მდ. ნეინის მარჯვენა მხარეს აქვს დატანილი, თუმცა ამ მიდამოში მსგავსი სათავდაცვო ნაგებობა არსად ფიქსირდება.

<sup>3</sup> გასანოვი, *კაბალი წინათ და ახლად*, გვ. 4

ვად ჩოლოყაშვილის მინები იჯარით აიღეს და აქედან წარმოდგა დასახლების ახალი სახელწოდება – კაბალი.<sup>1</sup>

შესაძლოა, ა. გასანოვის ამ ინფორმაციაში იყოს მცირე ცდომილება პერიოდიზაციის კუთხით, მაგრამ აქ ერთი რამაა გასათვალისწინებელი: ის ციხე, რომელზეც ა. გასანოვი მიუთითებს, ნამდვილად დგას მთავარი გზის ჩრდილოეთით 50 მეტრში და ის უკვე ნახსენები გრემი-შემახის სავაჭრო გზის ქარვასლაა. ის, რომ ამ ნაქარვასლარის თავდაპირველი ფუნქცია ამ ადგილებში ჩამოსახლებული აზერბაიჯანელებისთვის უცნობია, ბუნებრივია, ისევე, როგორც ეს ბუნებრივია XX ს. შუა ხანებში მცხოვრები მასწავლებლის შემთხვევაშიც. ნაგებობის ფორმისა და ციხესთან მსგავსების გამო კი ის გაიგვდა სათავდაცვო ნაგებობასთან.

XVIII ს. სოფელი კართუბანი რომ ლაგოდებსა და არბუხს შორისაა საგულვებელი, ამაზე იოანე ბატონიშვილის ნაშრომიც მიუთითებს. ქართლ-კახეთის აღწერაში, ნეკრესის ადგილს მიწერილი მინები არბუხსა და ბედიყრამდე მოდის, ენისელს მიეწერება მანეხი და მის აღმოსავლეთით მდებარე პუნქტები, ხოლო არბუხსა და მანეხს შორის მდებარე დასახლებული პუნქტები – გორნითელი, ლაგოდები, ქუაშლოვანი (ქვაბლოვანი), ჭიაური და კართუბანი – ალაზანგალმა მინებში ერთიანდება.<sup>2</sup>

ამდენად, თუ, ერთის მხრივ, გავითვალისწინებთ იოანე და ვახუშტი ბატონიშვილების მონაცემებს სოფლების მდებარეობის შესახებ, მეორეს მხრივ, ისტორიის მასწავლებელ ა. გასანოვის ცნობას კაბალისა და კართუბნის იგივეობის შესახებ, ხოლო, მესამე მხრივ, იმას, რომ ვახუშტის მიერ მითითებული ველზე მდგომი ციხეები, გარდა მანიმისა და კაბალის ქარვასლებისა, საერთოდ არსად ფიქსირდება, ვფიქრობთ, უნდა ვიგულისხმოთ, რომ ვახუშტი ტრანაყალის<sup>3</sup> ციხეში მანიმის ქარვასლას მოიაზრებდა, ხოლო კართუბნის ციხეში კაბალის ქარვასლას.

აქვე, გვინდა კიდევ ერთ ისტორიულ ტოპონიმს შევხვით, რომელიც ქართულ ისტორიულ საბუთებში გალმა მხრის დასახლებად ჩნდება.<sup>4</sup> ესაა

<sup>1</sup> იქვე.

<sup>2</sup> ბაგრატიონი, *ქართლ-კახეთის აღწერა*, გვ. 71-72.

<sup>3</sup> საინტერესოა თავად ციხის სახელწოდების – ტრანაყალის ეტიმოლოგია. ყალა/კალა არაბული წარმოშობის სიტყვაა და ციხეს ნიშნავს, ხოლო რას ნიშნავს სიტყვის პირველი ნაწილი და საიდან მოდის ის, ამის გარკვევა, ვფიქრობთ, საინტერესო ინფორმაციის მომცემი იქნება.

<sup>4</sup> აღნიშნულ საკითხზე უფრო ვრცელი მსჯელობა ცალკე მოხსენებად წარმოდგენილ იქნა საქართველოს ეროვნული არქივის 2020 წ. 24-25 სექტემბრის საერთაშორისო კონფერენციაზე „არქივმცოდნეობა, წყაროთმცოდნეობა – ტენდენციები და გამოწვევები“.

ბარაუნთა, რომელიც 1537, 1579, 1589 და 1598 წწ. კახეთის მეფეების ლევანისა და ალექსანდრე II-ის საბუთებში იხსენიება.<sup>1</sup> ამ საბუთების მიხედვით, ბარაუნთა ქვეყანა – თემია, რომელიც რამდენიმე სოფელს აერთიანებს. მათგან საბუთებით ცნობილია ქვემო გაჟლოტი და წმინდა გიორგის უბანი. საბუთებში ბარაუნთა ჩნდება ალაზანს გაღმა სოფლების ჩამონათვალში, ლაგოდებსა და გავაზს შორის, ჰიდროგრაფიული ქსელიდან კი მდ. ინაბოტსა<sup>2</sup> და ალაზანს შორის გაშლილ დასახლებად. ბარაუნთის თემის უფრო კონკრეტული მდებარეობის განსაზღვრა ხერხდება 1598 წ. ალექსანდრე II-ის სიგელში ბარაუნთის თემში მდებარე მთავარანგელოზთა მონასტრის წყალობით.<sup>3</sup> ალაზანს, ინაბოტს და ლაგოდებს შორის დღეისთვის მხოლოდ ერთი არქიტექტურული კომპლექსია, რომელიც მთავარანგელოზთა სახელობისაა. ესაა დღევანდელი სოფ. თელას ჩრდილოეთით, თელას ქედზე მდებარე ე. წ. „სამეკლესიანი“ ბაზილიკისა და საფლავზედა ეკლესიისგან შემდგარი კომპლექსი, რომელიც სტილისტური ნიშნებით ადრეული შუა საუკუნეებით თარიღდება. ამ კომპლექსის „სამეკლესიანი“ ბაზილიკის ინტერიერში აღმოჩნდა ვრცელი ასომთავრული წარწერა, რომელშიც ალექსანდრე II კახთა მეფე და დედოფალი თინათინი მთავარანგელოზებს სთხოვენ შეწევნას, ამ ტაძრის აღდგენისთვის („წ. იბაკოი, ზეცისა ძალთა უხორცოთა მთავარნო, მიქაელ და გაბრიელ, დაგუიფარენ საფარველთა ფრთეთა თქუენტასა მორწმუნე მეფე ალექსანდრე და თანამეცხედრე მისი დედოფალი თინათინ. წ. ჩუენ, ღმრთივ გვირგვინოსანმან, მეფეთმეფემან ალექსანდრემ და თანამეცხედრემან ჩუენმან, დედოფალმან თინათინ აღვაშენეთ... ..ი მეორედ...“).<sup>4</sup> ვფიქრობთ, რომ ალექსანდრეს სიგელში ნახსენები მთავარანგელოზთა მონასტერი იგივე უნდა იყოს, რაც დღევანდელი სოფ. თელის არქიტექტურული კომპლექსი, რომელიც იმავე ალექსანდრე II-სა და მის თანამეცხედრეს აღუდგენიათ 1574-1594 წლებში. შესაბამისად, ბარაუნთას თემიც, თელას ქედის სამხრეთით გაშლილ სოფელთა ერთობლიობად უნდა მოვიხაროთ. თუ გავითვალისწინებთ იმასაც, რომ იმავე პერიოდის სიგელ-გუჯრებისა და ნარატიული წყაროებით აღნიშნულ ტერიტორიაზე იდენტიფიცირდება ჭიაური და არბუხი, მაშინ გამოდის, რომ ბარაუნთა მათ შორის მდებარე ტერიტორიაზე უნდა ყოფილიყო გაშლილი.

<sup>1</sup> ქისკ, V, 1537, 1579, 1589, 1598 (ნიგნი ბეჭდვის პროცესშია, ამიტომ გვერდების მაგივრად აქაც და შემდგომშიც, ვუთითებთ საბუთების თარიღს, რომელიც ტომის შემდგენლის მიერ სათაურის დასაწყისშია გატანილი).

<sup>2</sup> მდ. ინაბოტი დღესაც ქვეა მდინარეს, რომელიც ჩამოედინება სოფელ ლელიანში, წმ. თევდორეს ეკლესიასთან.

<sup>3</sup> ქისკ, V, 1598.

<sup>4</sup> ხარშილაძე, კახეთის მეფე, გვ. 159-167.

ის, რომ ბარაუნთას თემს არ ახსენებენ ვახუშტი და იოანე ბაგრატიონები, მიუთითებს, რომ ბარაუნთა VII საუკუნის სპარსელთა ლაშქრობებს უნდა შეწირვოდა.

ამდენად, ნარატიული წყაროების, ისტორიული დოკუმენტებისა და ლაპიდარული წარწერების ურთიერთშეჯერების საფუძველზე, ვფიქრობთ, შესაძლებელია ისტორიულ გაღმა მხარში მდებარე არჩილ მეფის მიერ დაარსებული ლაკუასტი მოვიაზროთ დღევანდელი ლაგოდეხის მიდამოებში არსებულ დასახლებად, ხოლო ქოჩალოს ეკლესია მელქისედეკ I კათოლიკოსის მიერ მცხეთისთვის შეწირულ, ლაგოდეხში მდებარე მონასტრად; ბარაუნთას თემი დღევანდელი თელას ქედის სამხრეთით სოფელ თელა-კართუბნის შემოგარენში გაშლილ დასახლებად, ხოლო თელას ქედზე მდებარე არქიტექტურული კომპლექსი ბარაუნთის თემის მთავარანგელოზთა მონასტრად; მდ. ნეინისწყალი გაიგივდეს მდ. კაბალთან, ხოლო მასთან აღმოსავლეთით მდებარე ქიაური დღევანდელი ჰერეთისკარის შემოგარენში არსებულ სამოურავო ცენტრთან; სოფელი არბუხი მოვიაზროთ დღევანდელი სოფლების ლელიანი-აფენის (ესენი ერთმანეთზე მიბმული სოფლებია) შემოგარენში გაშლილ დასახლებად, ხოლო მასთან მდებარე ნმ. თევდორეს მონასტერი სოფელ ლელიანში მდებარე ნმ. თევდორეს ტაძრად, მდ. ბედიყრისწყალი კი დღევანდელ მდ. არემისწყლად. დასახლება კართუბანი, ვფიქრობთ, უნდა ყოფილიყო დღევანდელი კაბალის ადგილას მდებარე დასახლება, ხოლო ველზე მდებარე კართუბნისა და ტრანაყალის ციხეებში ვახუშტის უნდა ეგულისხმება მანძისა და კაბალის ნაქარვასლები.

თუმცა, ბუნებრივია, არაა გამორიცხული, ჩვენს მოსაზრებებში ცვლილებები შეიტანოს, ანდა ის კიდევ უფრო დააზუსტოს აღნიშნულ ტერიტორიაზე მომავალში განხორციელებულმა დაზვერვებმა და შემდგომმა კვლევამ. ეს ეხება გორისწყლის და ბედიყრის ციხეებსაც, რომელთა იდენტიფიცირება ამ დროისთვის არ ხერხდება, რადგან, იმ შემოგარენში, სადაც მათი მდებარეობაა საგულვებელი, ციხეთა კვალიც კი არაა შემორჩენილი.

აღნიშნულ ისტორიულ ძეგლთა თუ ტოპონიმთა იდენტიფიკაცია/ლოკალიზაცია მნიშვნელოვნად გვესახება არა მხოლოდ იმიტომ, რომ ივსება ჩვენი ცოდნა გაღმამხრის ისტორიაზე, რომელიც დღემდე ერთ-ერთ თეთრ ლაქად რჩებოდა საქართველოს ისტორიაში, არამედ, იმისთვისაც, რომ ისინი შეიძლება ერთგვარი გასაღები გახდეს ისტორიული ჰერეთისა და გაღმა მხრის სხვა ძეგლების თუ ადგილების იდენტიფიკაცია-ლოკალიზაციისთვის.

## დამონმებული წყაროები და ლიტერატურა

**არჩილი, გაბაასება** – არჩილი, გაბაასება თეიმურაზისა და რუსთაველისა, თხზულებათა სრული კრებული, ა. ბარამიძისა და ნ. მუსხელიშვილის რედაქციით, ტ. 2, თბილისი, 1937.

**ბაგრატიონი, ქართლ-კახეთის აღწერა** – ბაგრატიონი იოანე, ქართლ-კახეთის სამეფოს აღწერა, ტექსტი გამოსაცემად მოამზადეს, გამოკვლევა და საძიებლები დაურთეს თ. ენუქიძემ და გ. ბედოშვილმა, თბილისი, 1986.

**ვახუშტი, აღწერა სამეფოსა საქართველოსა** – ბატონიშვილი ვახუშტი, აღწერა სამეფოსა საქართველოსა, „ქართლის ცხოვრება“, IV, ტექსტი დადგენილი ყველა ძირითადი ხელნაწერის მიხედვით ს. ყაუხჩიშვილის მიერ, თბილისი, 1973.

**ვახუშტი, საქართველოს ატლასი** — ვახუშტი ბაგრატიონი, საქართველოს ატლასი (XVIII ს.), თბილისი, 1997.

**ჯუანშერი, ცხოვრება ვახტანგ გორგასლისა** – ჯუანშერი, ცხოვრება ვახტანგ გორგასლისა, „ქართლის ცხოვრება“, ტექსტი დადგენილი ყველა ძირითადი ხელნაწერის მიხედვით ს. ყაუხჩიშვილის მიერ, თბილისი, 1955.

**გაგოშიძე, ქოჩალოს ეკლესიის წარწერა** – გაგოშიძე გ., ქოჩალოს ეკლესიის წარწერა, „ონლაინ არქეოლოგია“, №15, 2019, გვ. 178-180.

ვებგვერდის მისამართი: <https://www.heritagesites.ge/uploads/files/5d5e72c46ec92.pdf>

**გასანოვი, კაბალი წინათ და ახლა** – გასანოვი ა., კაბალი წინათ და ახლა, გაზ. „გამარჯვების დროშა“, 1960, №122, 19 იანვარი, გვ. 4.

**ლალიაშვილი, იალოილუთეფეს კულტურა** – ლალიაშვილი გ., იალოილუთეფეს კულტურა ალაზნის ველზე, თბილისი, 2020.

**მუსხელიშვილი, კახეთ-ჰერეთის** – მუსხელიშვილი დავით, კახეთ-ჰერეთის პოლიტიკური გეოგრაფიის საკითხები XII-XIII სს., „საქართველოს ისტორიული გეოგრაფიის კრებული“, III, თბილისი, 1967, გვ. 55-130.

**მუსხელიშვილი, ისტორიული გეოგრაფიის** – მუსხელიშვილი დ., საქართველოს ისტორიული გეოგრაფიის ძირითადი საკითხები, II, თბილისი, 1980.

**ქისკ, I** – ქართული ისტორიული საბუთების კორპუსი, I, ქართული ისტორიული საბუთები IX-XIII სს., შეადგინეს და გამოსაცემად მოამზადეს თ.ენუქიძემ, ვ. სილოგავამ, ნ. შოშიაშვილმა, თბილისი, 1984).

**ქისკ, V** – ქართული ისტორიული საბუთების კორპუსი, შეადგინა და გამოსაცემად მოამზადა მ. სურგულაძემ. (წიგნი ბეჭვდის პროცესშია).



*ქსძ, IV* – ქართული სამართლის ძეგლები, ტექსტები გამოსცა, შენიშვნები და საძიებლები დაურთო პროფ. ი. დოლიძემ, ტ. IV, თბილისი, 1972.

**ლლონტი, ტოპონიმიკური ძიებანი** – ლლონტი ა., *ტოპონიმიკური ძიებანი, III, ლაგოეთის ტოპონიმია*, თბილისი, 1981.

**ჭილაშვილი, ძველი გავაზი** – ჭილაშვილი ლ., *ძველი გავაზი*, თბილისი, 1975.

**ჭილაშვილი, კახეთის ქალაქები** – ჭილაშვილი ლ., *კახეთის ქალაქები*, თბილისი, 1980.

**ხარაძე, კახეთის** – ხარაძე კ., *კახეთის ისტორიული გეოგრაფია XVIII ს.*, თბილისი, 2010.

**ხარშილაძე, კახეთის მეფე** – ხარშილაძე ნ., *კახეთის მეფე ალექსანდრე II-ის წერილობითი მემკვიდრეობა (ისტორიული საბუთები და ეპიგრაფიკა)*, თბილისი, 2014.

**ჯანაშვილი, თბილისიდან კახამდე** – ჯანაშვილი მ., *თბილისიდან კახამდე*, გაზ. „დროება“, 1883, N23, 28 ივნისი, გვ. 1-3.

**ჯანაშვილი, ლაგოდეხი და მისი მცხოვრებლები** – ჯანაშვილი დ., *ლაგოდეხი და მისი მცხოვრებლები*, გაზ. „დროება“, 1884, N89, 25 აპრილი, გვ. 1.

**Белокуров, Сношения** – Белокуров С., *Сношения России с Кавказом*, Вып.-1, Москва, 1889.

**Чубинашвили, Архитектура** – Чубинашвили Г., *Архитектура Кახეთი*, Тბილისი, 1959.

**Ketevan Digmelashvili**

## **Identification of Historical Toponyms of Gaghmamkhari Kakheti Region**

### **Summary**

The historical and geographical term Gaghmamkhari appears in historical sources from the late Middle Ages. It is connected to the area on the left bank of the Alazani River, which has been an integral part of Hereti since ancient times. Today, the most eastern territory of the Gaghmamkhari lies in Azerbaijan, while in Georgia it forms the territory of modern Kvareli and Lagodekhi municipalities.

Research of the historical toponyms within the discussed area is rather uneasy. The main disadvantage is related to the difficulties bound with lack of suitable information

in the written sources. This body of work focuses on revealing and interpreting accessed information strictly associated with the localization and identification of toponyms within the historical region of Gaghamkhari.

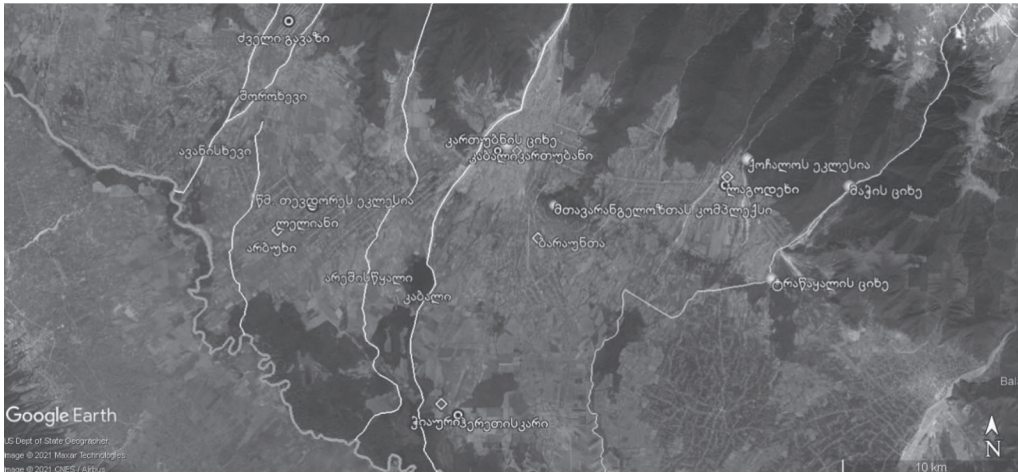
Historical Lagodekhi settlement with its fortress was located in the territory of present-day Lagodekhi in the 18<sup>th</sup> century. The Kochalo Basilica near Lagodekhi, which according to the inscription is a part of a monastic complex dated to the 11<sup>th</sup> century, must be the monastery donated to Svetitskhoveli by the Catholicos Melchisedek I in at the beginning of the 11<sup>th</sup> century. In the vicinity of the same settlement, we must consider the fortress of Lakuast, built by King Archil.

16<sup>th</sup> century Georgian documents mention the community of Baraunta with the monastery of the Archangels on the Gaghamkhari. These properties have been donated to Svetitskhoveli basilica by Alexander II of Kakheti. It became possible to identify the community of Baraunta thanks to the inscription on the church near Tela. This epigraphic source bears information about King Alexander II of Kakheti who restored the Monastery of the Archangels. Moreover, according to this source, the Baraunta community should be a settlement in the vicinity of present-day Tela-Kartubani. Besides that, the architectural complex on the Tela ridge should be the Baraunta's Archangels Monastery.

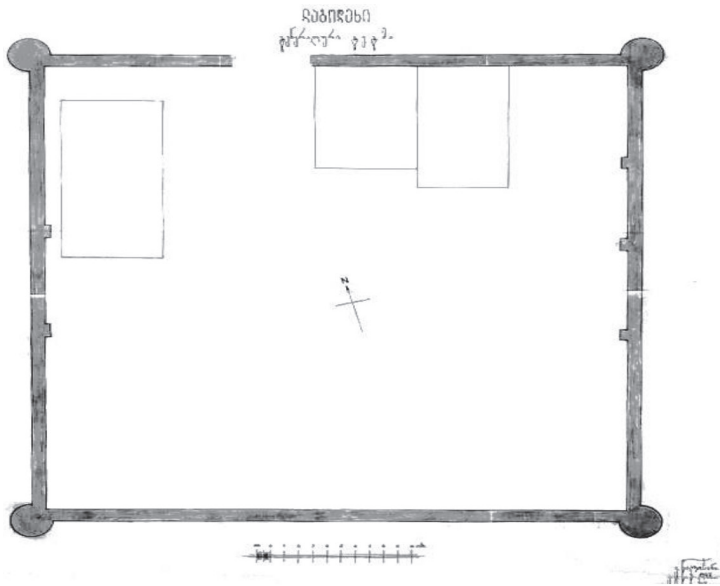
Sources of the 16<sup>th</sup>-17<sup>th</sup> centuries mention the settlement of Arbukhi in the Gaghamkhari. Authors claim that there stood a „*large and old monastery*“ of St. Theodore. The monastery is the same as the present day church of St. Theodore located in the village of Leliani. Consequently, Arbukhi should be considered as a settlement in the vicinity of today's villages of Leliani and Apeni. According to the 11<sup>th</sup>-18<sup>th</sup> century sources, Chiauri, east of Arbukhi, was the center of the Samouravo (part of the feudal domain). By this means, we conclude that there must have been a settlement in the vicinity of present-day Heretiskari-Sakobo. Based on the sources, the Neinistskali River can be identified as the Kabali River and the Bedikristkali River as the Areshistskali River.

Historical settlement Kartubani matches today's village Kabali. Vakhushti Batonishvili must have meant the caravans of Matsimi and functioning in the Kartubani and Tratsakali fortresses located in the vicinity.

It is needless to say, that identification and localization of above mentioned historical monuments and toponyms are crucial. Not only because it fulfils our knowledge of the history of Gaghamkhari, but also because they can become a key to identify the location of historical Hereti and other heritage monuments within the Gaghamkhari region.



1



2



3



4



5



6



7

ილუსტრაციები:

სურ. 1. რუკა ისტორიული ტოპონიმებით.

სურ. 2. ლაგოდეხის ციხის გეგმა. შესრულებულია ვ. წილოსანის მიერ 1947 წ. (ვ. წილოსანის მიერ შესრულებული გეგმა ინახება საქართველოს კულტურული მემკვიდრეობის დაცვის ეროვნული სააგენტოს არქივში N248067).

სურ. 3. ლაგოდეხის მონასტერი (ქოჩალოს ბაზილიკა), ხედი ჩრდილო-აღმოსავლეთიდან (ფოტო ქ. დიღმელაშვილი).

სურ. 4. ლაგოდეხის მონასტერი (ქოჩალოს ბაზილიკა), სამხრეთის გალერეა (ფოტო ქ. დიღმელაშვილი).

სურ. 5. არბუხის წმ. თევდორეს მონასტერი (ფოტო ქ. დიღმელაშვილი).

სურ. 6. ბარაუნთას მთავარანგელოზთა მონასტერი (ფოტო ქ. დიღმელაშვილი).

სურ. 7. ბარაუნთას მთავარანგელოზთა მონასტრის წარწერა (ფოტო ქ. დიღმელაშვილი).

Illustrations:

Fig. 1. Map with historical toponyms.

Fig. 2. Lagodekhi Fortress Plan, made by V. Tsilosani in 1947.

Fig. 3. Lagodekhi Monastery (Kochalo Basilica). View from the north-east (Photo by K. Digmelashvili).

Fig. 4. Lagodekhi Monastery (Kochalo Basilica). South Gallery (Photo by K. Digmelashvili).

Fig. 5. St. Theodore Monastery of Arbukhi (Photo by K. Digmelashvili).

Fig. 6. Baraunta Monastery of the Archangels (Photo by K. Digmelashvili).

Fig. 7. Inscription of the Baraunta Monastery of the Archangels (Photo by K. Digmelashvili).